

## Påmindelser

- Se vejledningen til din behandlingsenhed for oplysninger om indstillinger og betjening.
- Maskens tekniske specifikationer er beregnet til din læge, der kan kontrollere, om de er kompatible med behandlingsenheden. Hvis brugen af masken går ud over specifikationerne, er maskens forsegling og komfort muligvis ikke effektiv. Der opnås ikke den bedst mulige behandling, og lækage eller variation i lækagehastigheden kan påvirke enhedens funktion.
- Masken skal rengøres hver anden dag for at undgå, at snavs og fedt fra huden ophobes på masken.
- Masken må ikke rengøres med rengørings- eller desinfektionsmetoder, der ikke er godkendt.
- Brugeren skal vaske sit ansigt, før masken bruges.
- Patienten må ikke ændre maskens design.
- Masken må ikke tørres i en tørretumbler.

## Kontraindikationer

- SleepWeaver Anew må ikke anvendes sammen med en volumenrespirator, som kræver en ikke-ventileret maske.
- SleepWeaver Anew egner sig måske ikke til personer med følgende tilstande: svækket funktion af cardia sphincter, overdrevet reflux, svækket hosterefleks og hiatus hernie.

## Technical Specifications

1. Behandlings trykinterval  
4 till 30 cmH<sub>2</sub>O
2. Modstand (trykfald) med AAV lukket for atmosfære  
ved 50 l/min = 0.3 cmH<sub>2</sub>O ved 100 l/min = 0.4 cmH<sub>2</sub>O
3. Indåndings- og udåndingsmodstand med AAV åben til atmosfære  
Indånding ved 50 l/min = 1.8 cmH<sub>2</sub>O Udånding ved 50 l/min = 1.7 cmH<sub>2</sub>O
4. Betjening af anti-asfyksi-ventilen (AAV):  
Åbn til atmosfære ved 1.6 cmH<sub>2</sub>O Luk til atmosfære ved 2.1 cmH<sub>2</sub>O
5. Fast læk hastighed (flowet kan variere ifølge fremstillingsvariation):

Tryk (cm H <sub>2</sub> O)	4	5	10	15	20	25	30
Flow (lpm)	16	18	30	41	50	58	67

6. Miljømæssige opbevarings- og betjeningstilstande forventes ikke at påvirke anordningens funktion.
7. Lydniveau
  - Lydeffektsniveau dB(A), 29 dBA
  - Lydtryksniveau dB(A) @ 1m, 21 dBA
8. 22 mm drejetilslutning
9. Enheden forventes at kunne anvendes i en periode på mindst 90 dage ved normal brug og rengøring.
10. Enheden er fremstillet uden naturgummi/latex.

Limited Warranty [www.circadiance.com/help](http://www.circadiance.com/help)



EMERGO EUROPE  
Prinsessegracht 20,  
2514 AP The Hague,  
The Netherlands



0459

Besøg [www.circadiance.com/IP](http://www.circadiance.com/IP) for oplysninger om patenter og varemærker for produkter fra Circadiance

101100 REV 5

Circadiance

SleepWeaver<sup>®</sup>  
Soft Cloth Masks

Anew<sup>®</sup>

Brugsanvisning

Dansk

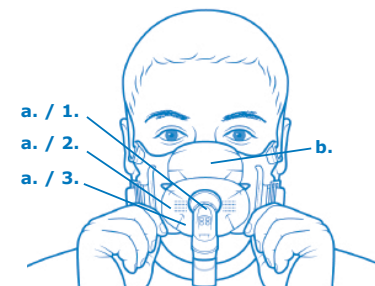
## Tilsluttet anvendelse

Denne SleepWeaver maske er beregnet til brug ved CPAP- eller bi-niveaubehandling. Masken er beregnet til gentagen brug af en enkelt patient i hjemmet og på hospitaler/institutioner. Masken må bruges af patienter, der vejer over 30 kg.

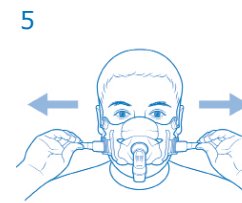
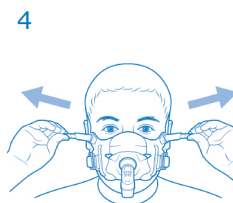
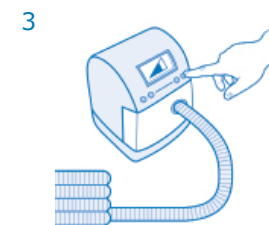
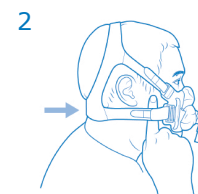


## Placering af masken

1. Tag SleepWeaver Anew ud af emballagen.
2. Forstå den måde masken skal vende på:
  - a. Mundinterface dækker munden
    1. Indeholder Drejeled anti-asfyxiaventil (AAV)
    2. Indeholder udåndingshuller
    3. Indeholder maskestørrelse (lille, mellem, stor)
  - b. Næseinterface dækker næsen



## Tilpasning af masken



Se videoen om tilpasning

[www.circadiance.com/help](http://www.circadiance.com/help)



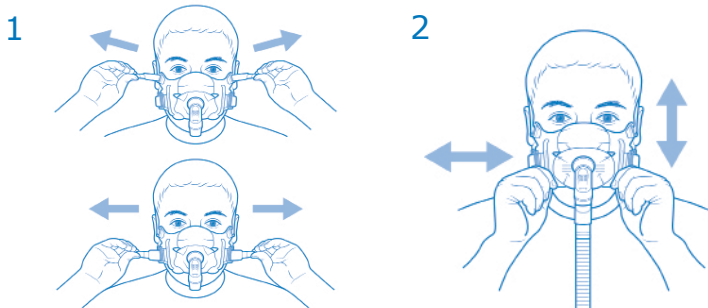
Bopælsadresse: 1010 Corporate Lane Export, PA 15632  
Telefon: 888-825-9640 or +1 724-858-2837  
info@circadiance.com [www.circadiance.com](http://www.circadiance.com)

## Tilpasning af maske, fortsat

1. Tag masken på ved at trække masken og hovedtøjet over hovedet.
  - a. Sørg for, at alle stropper er fastgjort til hovedtøjet med alle stroplængder i den bredeste indstilling.
  - b. Fastgør de længste stropper til snaplåsclipsene.
2. Hovedtøjets halsstøtte skal sidde behageligt på halsen.  
**VIGTIGT - STROPPERNE MÅ IKKE SPÆNDES FOR STRAMT. START MED LØSE STROPPER OG STRAM DEM DEREFTER SOM NØDVENDIGT FOR AT OPNÅ EN LUFTTÆT FORSEGLING.**
3. Juster de øverste stropper først, så maskens næseinterface hviler behageligt på over læben.
4. Juster de nederste stropper, så maskens mundinterface hviler behageligt på plads.
  - a. Det hjælper at spidse munden lidt, når de nederste stropper spændes for at sikre, at stoffet går rundt om læberne og ikke over dem.
5. Fastgør den ene ende af 6' PAP-slangen til PAP-maskinen og fastgør den anden ende på 90° drejeleddet AAV på Anew-masken.
6. Tænd for PAP-maskinen.
7. Læg dig i din normale sovestilling, og justér om nødvendigt masken, så stoffet danner en forsegling mod din hud. I følgende afsnit finder du flere tips til justering, og en oplysningsvideo om tilpasning kan ses på [www.circadiance.com/help](http://www.circadiance.com/help).

## Justering for lækager - Hvis du oplever lækager, prøv disse trin:

1. Juster stropper som nødvendigt for at opnå en komfortabel forsegling.
2. Vrik masken på plads ved at flytte masken fra venstre mod højre og op og ned, mens du forsigtigt skubber næsen ind i åbningen på næseinterface.



## Rengøring af masken

1. SleepWeaver Anew skal rengøres ved håndvask med en mild, ikke-slibende sæbe i varmt vand hver anden dag. Brug aldrig varmt vand. Gentag vasken, indtil den er synligt ren. Håndvask hovedtøjet en gang om ugen.
2. Skyl grundigt med vand i drikkevandskvalitet og lad den lufttørre, men ikke i direkte sollys.
3. Du kan lade 90° drejeleddet AAV være fastgjort under rengøringen, eller du kan tage det af og rengøre det separat. Se "Fastgøring af 90° drejeled med AAV", hvis det tages af til rengøring.

⚠ Anti-asfyksi-ventilen er designet til at åbne til atmosfære, hvis systemet mister tryk. Brugeren skal kontrollere, at AAV'en kan gå fra åben og lukket position før hver brug. Brugeren skal rengøre anti-asfyksi-ventilen dagligt for at sikre, at alt sekret er fjernet, og at hullerne til atmosfære ikke er tildækkede eller blokerede. Undlad at blokere eller deaktivere AAV'en.

⚠ Efterse alle dele for skader og slid efter hver rengøring og før hver brug.

## Fastgør masken til hovedtøjet

1. Hvis masken ikke er fastgjort til hovedtøjet, skal den fastgøres som følger:
  - a. Den hvide mærkat sidder på hovedtøjets bagside.
  - b. Fastgør de mindste, øverste stropper til maskens næsedel.
  - c. Fastgør de længste stropper til snaplåsclipsene.
  - d. Sørg for, at alle stroplængder er i den bredeste indstilling til den første påsætning.

## Fastgøring af 90° drejeleddet med AAV "Gevind"

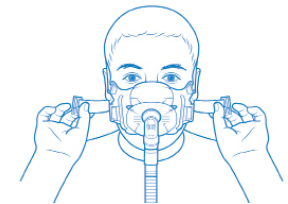
1. Skub "gevindstykket" gennem åbningen fra maskens inderside.
2. Placer "spændeskiven" over "gevindstykket".
3. Sørg for, at stoffet ikke flytter sig op på gevindstykket.
4. Skru "møtrikstykket" på "gevindstykket".



⚠ 90° Drejeleddet med AAV er en sikkerhedsfunktion i SleepWeaver Anew. Brug kun de AAV, som leveres med masken. Udskift ikke med noget andet drejeled eller AAV.

## Hurtigudløsning

1. SleepWeaver Anew blev designet med to hurtigudløsningsclips til at tage masken hurtigt af.
2. Øv dig på at tage masken af og på ved hjælp af hurtigudløsningsclipsene.



## ⚠ Advarsler

- Enheden er en maske med ventilation og må ikke bruges sammen med et ventilationskredsløb med to grene.
- Stop brugen øjeblikkeligt ved reaktioner over for dele af masken eller hovedtøjet.
- Systemet må ikke bruges, medmindre behandlingsmaskinen er tændt og fungerer korrekt.
- Ventilationshullerne må aldrig blokeres.
- Kontrollér, at masken er anbragt korrekt. Kontrollér, at maske og hovedtøj er monteret og anbragt som vist på forsiden af vejledningen.
- Hvis der registreres en tydelig svækkelse af en systemdel (revner, beskadigede dele, flænger osv.), eller hvis dele fortsat er snavsede efter rengøring, skal komponenten kasseres og udskiftes.
- Ændringer i rengøringshyppighed, -metode eller rengøringsmiddel til rengøring af produktet i forhold til beskrivelsen i vejledningen kan påvirke masken negativt og dermed sikkerheden eller kvaliteten af behandlingen.
- Hvis masken bruges med supplerende ilt, skal ilttilførslen slukkes, hvis maskinen ikke er i drift, da ophobning af ilt udgør en brandfare.
- Hvis masken bruges med supplerende ilt, må patienten ikke ryge.
- Produktet er beregnet til flergangsbrug af en enkelt patient og er ikke godkendt til oparbejdning (rengørings- og desinfektionsmetoder) i et klinisk miljø. Kun rengøringsmetoderne beskrevet i vejledningen må bruges i hjemmet og i et klinisk miljø.
- Bloker eller deaktiver ikke AAV'en på SleepWeaver Anew.
- Masken er ikke beregnet til at blive anvendt på patienter, der ikke er samarbejdsvillige, obtunded, ikke reagerer eller ude af stand til at fjerne masken uden klinisk tilsyn.
- For at minimere risikoen for opkastning under søvn, bør patienten undgå at spise eller drikke i tre timer inden brug af masken.